

Controlador con Cable para el Sistema de Refrigeración Compacto MRCOOL®

MANUAL DE INSTALACIÓN Y DEL PROPIETARIO

MODELOS:

BSUF2CLN1



Lea este manual detenidamente antes de la instalación y guárdelo en un lugar donde el operador pueda encontrarlo fácilmente para futuras consultas. Debido a las actualizaciones y a la mejora constante del rendimiento, la información y las instrucciones incluidas en este manual están sujetas a cambios sin previo aviso.

Fecha de la versión: 9 Febrero, 2025
Ingrese a www.mrcool.com/documentation para asegurarse de tener la versión más reciente de este manual.

CONTENIDO

1	SEGURIDAD	1
2	INSTALACIÓN	3
	2.1 Dimensiones del contorno.....	3
	2.2 Caja de instalación.....	4
	2.3 Conexión a la unidad.....	5
3	FUNCIÓN	5
	3.1 Apariencia.....	5
	3.2 Funciones de los botones	6
	3.3 Iconos	7
	3.4 Pantalla digital.....	9
4	CÓDIGOS DE ERROR	11
5	APLICACIÓN	13
	5.1 Conexión de la aplicación	13
	5.2 Controles de la aplicación.....	19

Precauciones de seguridad

Léalo antes del uso

El uso incorrecto puede provocar daños o lesiones graves.

El uso incorrecto puede provocar daños o lesiones graves. Los símbolos que aparecen a continuación se utilizan en todo este manual para indicar instrucciones que se deben seguir estrictamente o acciones que se deben evitar para prevenir la muerte, lesiones o daños a la propiedad.



ADVERTENCIA

Indica la posibilidad de lesiones personales o pérdida de vida.



PRECAUCIONES

Indica la posibilidad de daño a la propiedad o de consecuencias graves.

! PRECAUCIONES

- Este manual incluye la información necesaria para la correcta instalación, depuración, puesta en marcha y mantenimiento. Conserve este manual en un lugar seguro y léalo detenidamente antes de la instalación y el funcionamiento.
- La instalación, la puesta en marcha y el mantenimiento del equipo pueden suponer riesgos. Los operadores deben tener conocimientos y formación competentes antes de utilizar el equipo. Si no comprenden suficientemente el principio de funcionamiento del equipo, o no tienen los conocimientos de seguridad necesarios y no han tomado las medidas de seguridad pertinentes, no operen la máquina bajo ninguna circunstancia para evitar lesiones personales y fallos del equipo, que podrían causar la muerte o lesiones personales graves. Al utilizar el equipo, preste atención a todas las precauciones de este manual y a las etiquetas de advertencia y precaución del mismo.
- La unidad cumple estrictamente con los estándares de diseño durante su producción, lo que garantiza un funcionamiento de alta calidad, una alta fiabilidad y una excelente adaptabilidad.
- Este aparato puede ser utilizado por niños mayores de 8 años, así como por personas con discapacidades físicas, sensoriales o mentales, o con falta de conocimientos, siempre que cuenten con supervisión o instrucción sobre el uso seguro del aparato y comprendan los peligros que conlleva. Los niños no deben jugar con el aparato. La limpieza y el mantenimiento no deben ser realizados por niños sin supervisión.
- El incumplimiento de las precauciones puede causar accidentes graves, como lesiones personales o la muerte.
- Antes de limpiar el equipo, detenga el sistema y apáguelo.
- El personal responsable de la instalación debe garantizar la seguridad del proceso y ser responsable de la instalación de todas las tuberías de refrigerante, conductos de agua, instalación eléctrica y demás equipos necesarios.
- Si tiene alguna pregunta durante el proceso de instalación, póngase en contacto con el servicio de atención al cliente de MRCOOL® llamando al 270-366-0457 o escribiendo a support@mrcool.com. MRCOOL® no se responsabiliza de ninguna lesión personal ni daño a la máquina causados por una instalación o depuración incorrectas, mantenimiento innecesario o por el incumplimiento de las disposiciones y directrices de este manual.

La garantía debe cumplir las siguientes condiciones:

- La instalación debe ser realizada por profesionales cualificados.
- Todas las operaciones y el mantenimiento de la máquina especificados en este manual deben realizarse estrictamente según el tiempo y la frecuencia especificados. El incumplimiento de cualquiera de las condiciones anteriores anulará automáticamente la garantía.



ADVERTENCIA

- Antes de tocar las piezas eléctricas, verifique que el equipo esté desconectado.
- Al retirar los paneles de servicio, es fácil tocar accidentalmente las piezas con corriente.
- Nunca deje la unidad desatendida durante la instalación o el mantenimiento con el panel de servicio retirado.
- No toque las tuberías durante o inmediatamente después del funcionamiento, ya que pueden estar calientes y causar quemaduras. Para evitar lesiones, espere a que las tuberías recuperen su temperatura normal o use guantes.
- No toque ningún componente eléctrico con las manos mojadas, ya que puede provocar una descarga eléctrica.

! PRECAUCIONES

Inspección:

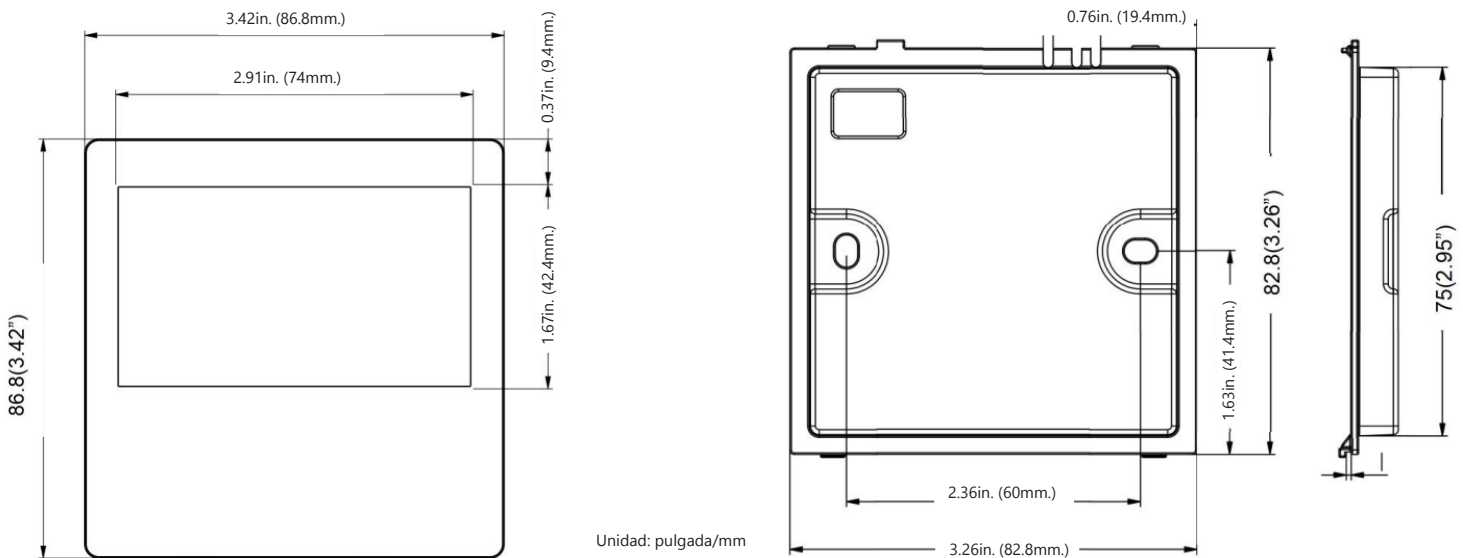
- Al recibir la unidad, es necesario inspeccionarla inmediatamente para detectar cualquier posible daño que pueda ocurrir durante el transporte. Si observa algún daño evidente, anote este en los documentos de transporte del transportista y reclame la unidad según las instrucciones del aviso. Si observa algún daño en cualquier parte que no sea la superficie, notifique inmediatamente al transportista o al servicio de atención al cliente de MRCOOL®.

Almacenamiento:

- Si la unidad se almacenará durante un tiempo antes de su instalación, se deben tomar medidas de protección para evitar daños, oxidación o desgaste.
- Asegúrese de que todas las interfaces, como las de las tuberías, estén correctamente selladas.
- La temperatura ambiente de almacenamiento debe estar entre -40 °C y 55 °C (-40 °F y 131 °F), la humedad relativa debe ser inferior al 90 % y asegúrese de evitar la luz solar directa.
- El intercambiador de calor del serpentín refrigerado por aire de la unidad debe estar cubierto para evitar que las aletas se ensucien y obstruyan, especialmente en zonas de construcción donde está prohibido el almacenamiento al aire libre.
- Para reducir la posibilidad de daños accidentales (como golpes, aplastamientos, etc.), la unidad debe almacenarse, siempre que sea posible, en un lugar donde estas actividades ocurran con la menor frecuencia posible.
- Inspeccione regularmente durante el período de almacenamiento.

2.1 Dimensiones del contorno

Fig. 2-1: Dimensiones del controlador con cable



Nota: El producto real puede ser diferente de los gráficos anteriores, consulte el controlador real.

2.2 Caja de instalación

Si la pared no tiene una caja de instalación preintegrada (se vende por separado), será necesario instalar una para montar el controlador con cable, como se muestra en la Fig. 2-2 a continuación.

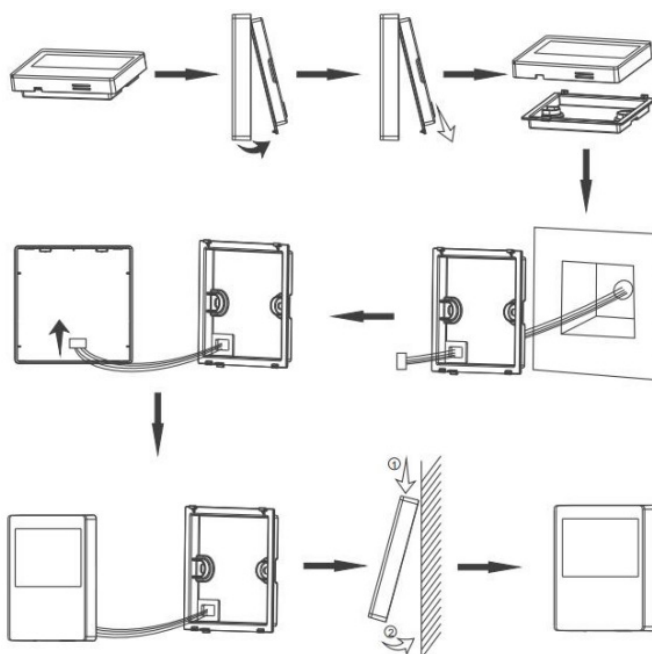
Fig. 2-2: Caja de instalación del controlador con cable



Los pasos de instalación del mando con cable son los siguientes:

- Extraiga el cable de par trenzado de 4 hilos del orificio de instalación y páselo por el orificio rectangular en la parte inferior del mando con cable.
- Utilice tornillos M4x25 para fijar la placa base a los orificios de instalación en la pared o a la caja de instalación.
- Inserte el cable de par trenzado de 4 hilos en la toma del mando con cable y fije el panel del mando a la placa base.

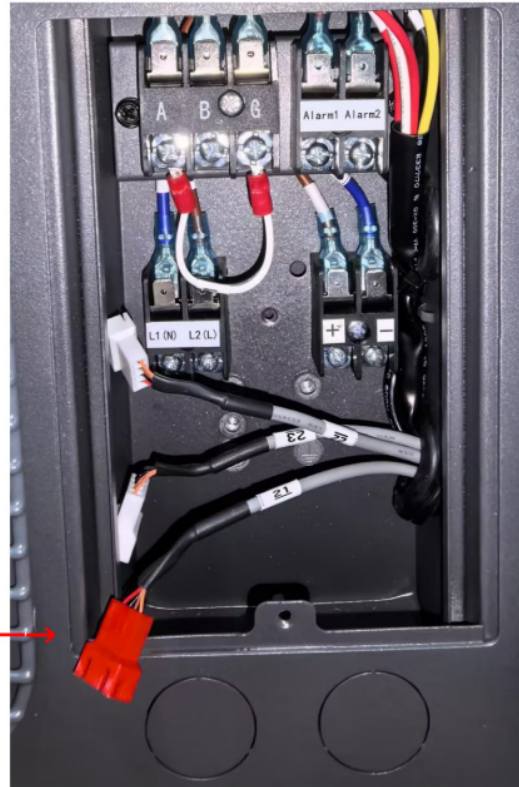
Fig. 2-3: Pasos para la instalación del controlador con cable



3 FUNCIÓN

2.3 Conexión a la unidad

Fig. 2-4: Realizar la conexión del cable











Conecte el cable del controlador cableado al terminal rojo (#21) en la caja eléctrica de la unidad.

3.1 Apariencia

Fig. 3-1: Pantalla digital

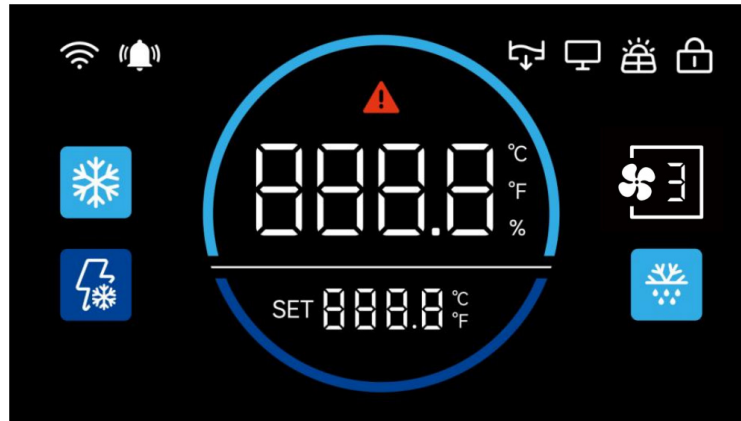


3.2 Funciones de los botones










S.N	Símbolos	Nombre	Descripción	Observaciones
1		Descongelación manual	Cuando la unidad esté encendida, mantenga pulsado este botón durante 3 segundos para activar el modo de descongelación. Esto solo activa el modo de descongelación, no lo desactiva. Una vez finalizado el ciclo de descongelación, la función se detendrá automáticamente.	No se puede apagar durante el ciclo de descongelación.
2		Unidad de temperatura alternativa	Con la unidad apagada, pulse este botón. Permite cambiar la unidad de temperatura de °F a °C.	° F es el predeterminado.
		Ajustar la velocidad del ventilador	Cuando la unidad esté encendida, presione y mantenga presionado este botón durante 3 segundos para ajustar la velocidad del ventilador si hay conductos instalados.	
3		Arriba	Aumentar o subir	Mantenga presionado  durante 3 segundos para cambiar, mantenga presionado para cambiar los valores más rápido.
4		Abajo	Disminuir o bajar	Mantenga presionado  durante 3 segundos para cambiar, mantenga presionado para cambiar los valores más rápido.
5		Modo	Cuando la unidad esté encendida, presione este botón para cambiar entre el modo de enfriamiento regular o el modo de enfriamiento forzado.	
6		Unidad ON/OFF	Presione este botón para encender o apagar la unidad.	

3.3 Iconos

Fig. 3-2: Iconos de visualización



S.N	Símbolos	Nombre	Descripción	Observaciones
1		Alarma	Cuando ocurre una alarma grave, la luz de alarma parpadea.	La pantalla de temperatura ambiente mostrará el código de falla actual.
2		Pantalla de temperatura ambiente	Si ocurren múltiples fallas, se mostrarán en un bucle y cada código se mostrará durante 2 a 3 segundos.	
3		Ajuste de temperatura ambiente	La pantalla de temperatura configurada permite un ajuste directo con + o -. Cada ajuste cambia la temperatura en 0,5°. Al mantener pulsado + o - se accede al modo de ajuste rápido, donde la velocidad de ajuste aumenta.	Ajuste de temperatura: 0 °F ~ 50 °F (-18 °C ~ 10 °C)
4		Zumbador	Suena un zumbador y el icono parpadea con cada pulsación válida de una tecla en el mando a distancia con cable. Si el zumbador está desactivado, su icono permanece apagado.	1. Predeterminado: Zumbador activado. 2. Al presionar [®] el botón durante 3 segundos con la unidad apagada, se puede desactivar el zumbador. Repetir la operación para reactivarlo.
5		Energía solar conectada	El icono se muestra cuando se detecta comunicación con la placa de control solar; no se muestra si no se detecta señal.	
6		Bloqueo de pantalla	Cuando la pantalla esté bloqueada, se mostrará el símbolo de bloqueo. No se pueden modificar los parámetros cuando está bloqueada.	Presione [®] y durante 5 segundos; el indicador se iluminará y bloqueará la pantalla. Presione ambos botones nuevamente durante 5 segundos para desbloquearla.

S.N	Símbolos	Nombre	Descripción	Observaciones
7		WiFi conectado	Cuando hay conexión WiFi, se muestra el ícono; si no hay conexión WiFi, no se muestra.	<p>1. Al iniciarse el proceso de emparejamiento por WiFi, el ícono parpadeará. Una vez conectado, permanecerá fijo. Si no se conecta correctamente al WiFi en 10 minutos tras el inicio del proceso de emparejamiento, el ícono desaparecerá.</p> <p>2. Mantenga presionado el botón  y  durante 5 segundos para restablecer la conexión WiFi.</p>
8		Enfriamiento	Cuando la unidad está encendida y en modo de refrigeración normal el ícono se ilumina.	<p>Mantenga pulsado el botón durante 3 segundos para activar esta función. Se apagará automáticamente al finalizar el ciclo de descongelación. Nota: La función de descongelación forzada no se puede desactivar durante el proceso de descongelación.</p>
9		Enfriamiento forzado	Cuando la unidad está encendida y entra en modo de enfriamiento forzado, el ícono se ilumina. Al alcanzar la temperatura establecida, la unidad sale automáticamente de este modo y cambia al modo de enfriamiento normal.	
10		Descongelación manual	Cuando la unidad está encendida y entra en modo de descongelación forzada. El personal en el sitio configura manualmente la velocidad del ventilador (velocidad de rotación) según la longitud del conducto.	<p>Mantenga pulsado el botón durante 3 segundos para activar esta función. Se apagará automáticamente al finalizar el ciclo de descongelación. Nota: La unidad no se puede apagar mientras esté activada esta función.</p>
11		Velocidad del ventilador de suministro	Muestra la velocidad actual del ventilador. Al conectarlo a un conducto, el personal in situ ajusta manualmente la velocidad del ventilador según la longitud del conducto (velocidad de rotación del ventilador).	<p>Presione el  botón durante 3 segundos con la unidad encendida. Ajuste de 1 a 6 según la longitud del conducto.</p>
12		Drenaje	N/A	Reservado

3.4 Pantalla digital

Encendido:

Cuando el equipo se enciende, todos los íconos se mostrarán después de 2 segundos.

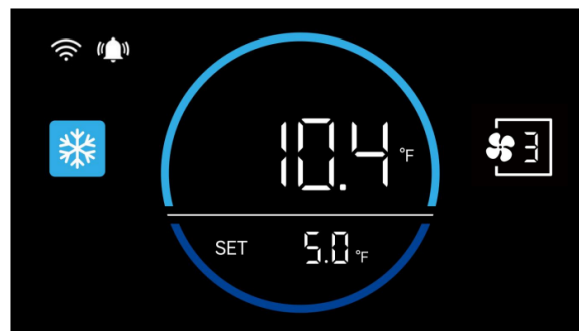
Fig. 3-3



Pantalla encendida:

Cuando el equipo esté encendido, puede presionar el botón (Modo) para seleccionar enfriamiento o enfriamiento forzado. La pantalla se mostrará como se muestra en la Fig. 3-4.

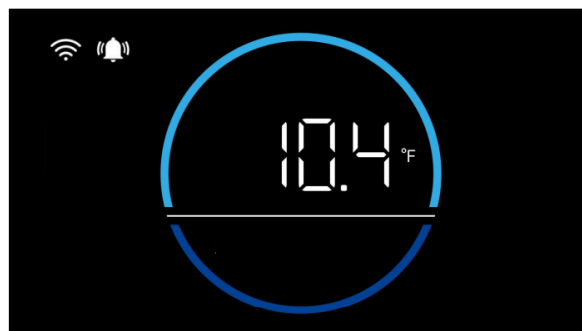
Fig. 3-4



Pantalla APAGADA:

La Fig. 3-5 muestra la pantalla APAGADA.

Fig. 3-5



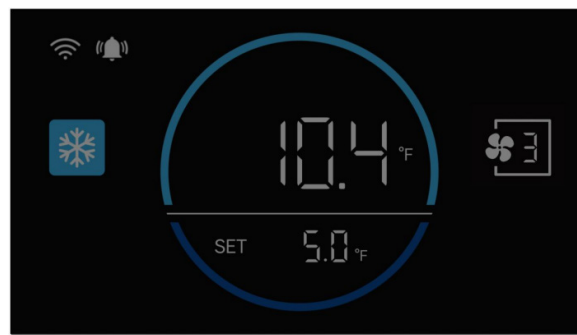
Sonido del zumbador:

- Al encender el dispositivo, el zumbador emitirá un pitido corto.
- Al recibir una señal válida, el zumbador emitirá un pitido corto.
- Con el dispositivo apagado, mantenga pulsado el botón **M** (Modo) durante 3 segundos para detener el zumbador. Repetir esta operación reactivará el zumbador.

Pantalla de espera y activación:

Tras unos segundos de inactividad, el controlador pasará a un modo de bajo brillo. En este estado, se muestra la temperatura ambiente interior. (El tiempo de inactividad es de 30 segundos).

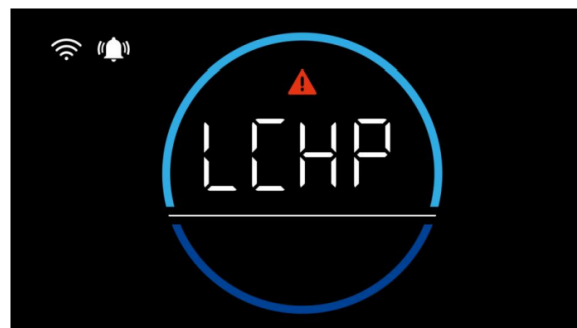
Para encender el controlador, pulse cualquier botón; cambiará al modo de alto brillo y no emitirá ningún pitido. La Fig. 3-6 muestra la pantalla en modo de espera.

Fig. 3-6**Bloquear pantalla:**

Presione el botón **▲** (Arriba) y **▼** (Abajo) durante 5 segundos y se bloqueará la pantalla y se mostrará el ícono **🔒** (Bloqueo).

Fig. 3-7**Pantalla de alarma:**

Si se produce una alarma, el código se mostrará en la pantalla y **🚨** (Alarma) se iluminará.

Fig. 3-8

4 CÓDIGOS DE ERROR

-Códigos de error

S.N	Código	Nombre en clave	Clase de alarma	Comp.	Ventilador de evaporación	Ventilador del condensador	Comportamiento
1	E0	Fallo del sensor de temperatura ambiente	Menor	Encendido	Encendido	Encendido	1. La unidad seguirá funcionando. 2. Necesita ser revisada por un técnico de servicio.
2	E1	Fallo del sensor de temperatura de descongelación	Menor	Encendido	Encendido	Encendido	1. La unidad seguirá funcionando. 2. Necesita ser revisada por un técnico de servicio.
3	E2	Fallo del sensor de temperatura ambiente exterior	Menor	Encendido	Encendido	Encendido	1. La unidad seguirá funcionando. 2. Necesita ser revisada por un técnico de servicio.
4	E3	Falla del sensor de temperatura de salida del condensador	Menor	Encendido	Encendido	Encendido	1. La unidad seguirá funcionando. 2. Necesita ser revisada por un técnico de servicio.
5	E4	Falla del sensor de temperatura de descarga del compresor	Menor	Encendido	Encendido	Encendido	1. La unidad seguirá funcionando. 2. Necesita ser revisada por un técnico de servicio.
6	EP	Falla del sensor de temperatura de succión	Menor	Encendido	Encendido	Encendido	1. La unidad seguirá funcionando. 2. Necesita ser revisada por un técnico de servicio.
7	En	Temperatura interior anormal	Menor	Encendido	Encendido	Encendido	1. La unidad seguirá funcionando. 2. Por favor, compruebe si la puerta está cerrada o si hay fugas.
8	C2	Falla del ventilador de suministro	Serio	Apagado	Apagado	Apagado	1. La unidad dejará funcionando. 2. Necesita ser revisada por un técnico de servicio.
9	C9	Fallo de comunicación entre la pantalla y la unidad	Serio	Encendido	Encendido	Encendido	1. La unidad seguirá funcionando. 2. Necesita ser revisada por un técnico de servicio.
10	HA	Falla del sensor de temperatura del gas de retorno de entalpía	Menor	Encendido	Encendido	Encendido	1. La unidad seguirá funcionando. 2. Necesita ser revisada por un técnico de servicio.
11	H0	Alarma de temperatura de descarga alta	Serio	Apagado	Apagado	Apagado	1. Unidad desactivada por H0, activada 3 veces en una hora. 2. Debe ser revisada por un técnico de servicio.
12	H1	Protección contra doble carga del sistema	Serio	Apagado	Apagado	Apagado	1. Unidad desactivada por H1, activada 3 veces en una hora. 2. Debe ser revisada por un técnico de servicio.

4 CÓDIGOS DE ERROR

S.N	Código	Nombre en clave	Clase de alarma	Comp.	Ventilador de evaporación	Ventilador del condensador	Comportamiento
13	H4	Alarma de alta presión	Serio	Apagado	Apagado	Apagado	1. Unidad desactivada por H4, activada 3 veces en una hora. 2. Debe ser revisada por un técnico de servicio.
14	H5	Alarma de baja presión	Serio	Apagado	Apagado	Apagado	1. Unidad desactivada por H5, se activó 3 veces en una hora. 2. Debe ser revisada por un técnico de servicio.
15	H8	Alarma de temperatura exterior fuera de rango.	Serio	Apagado	Apagado	Apagado	1. La unidad seguirá funcionando durante 30 minutos. 2. Debe ser revisada por un técnico de servicio.
16	H9	Fallo del sensor de temperatura ambiente exterior	Menor	Encendido	Encendido	Encendido	1. La unidad seguirá funcionando. 2. Necesita ser revisada por un técnico de servicio.
17	L8	Falla del sensor de temperatura de salida del condensador	Serio	Apagado	Apagado	Apagado	1. La unidad dejará funcionando. 2. Necesita ser revisada por un técnico de servicio.
18	LJ	Falla del sensor de temperatura de descarga del compresor	Serio	Apagado	Apagado	Apagado	La alarma se activará si se interrumpe el suministro eléctrico principal mientras la alimentación auxiliar está activada. La unidad se apagará hasta que la alimentación auxiliar deje de ser suficiente para su funcionamiento.
19	LU	Falla del sensor de temperatura de succión	Serio	Apagado	Apagado	Apagado	1. La unidad dejará de funcionar y se podrá reiniciar automáticamente. 2. Si la unidad ha dejado de funcionar debido a un fallo de la unidad lógica y no se puede reiniciar automáticamente, un técnico de servicio deberá revisarla.
20	d5	Falla del ventilador de suministro	Serio	Apagado	Apagado	Apagado	La unidad debe ser revisada por un técnico de servicio.
21	A5	Interruptor auxiliar apagado	Serio	Apagado	Apagado	Apagado	1. La unidad es detenida por A5. 2. Necesita ser revisada por un técnico de servicio.
22	db	Fallo del sensor de baja presión	Menor	Encendido	Encendido	Encendido	1. La unidad seguirá funcionando. 2. Necesita ser revisada por un técnico de servicio

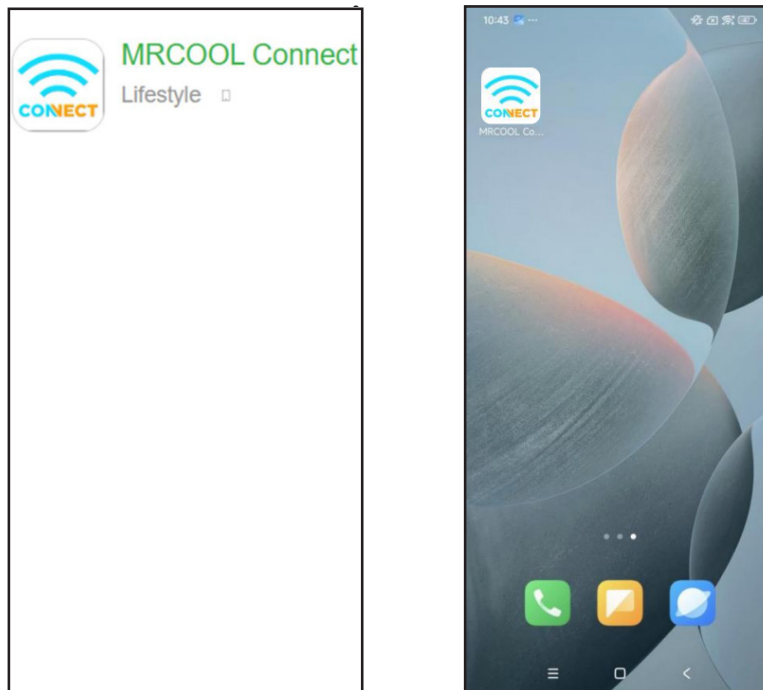
Nota:

1. Si falla solo un sensor de temperatura, la unidad seguirá funcionando sin mostrar ningún código de alarma.
2. Si fallan más de dos sensores, los códigos de alarma se mostrarán alternativamente en el control remoto y la unidad se apagará. La unidad debe ser revisada por un técnico de servicio y se deben reemplazar los sensores.

5.1 Conexión de la aplicación

Descargar la aplicación:

Busque "MRCOOL® CONNECT" en el Apple App Store o en el Android App Market.



Registro de usuario:

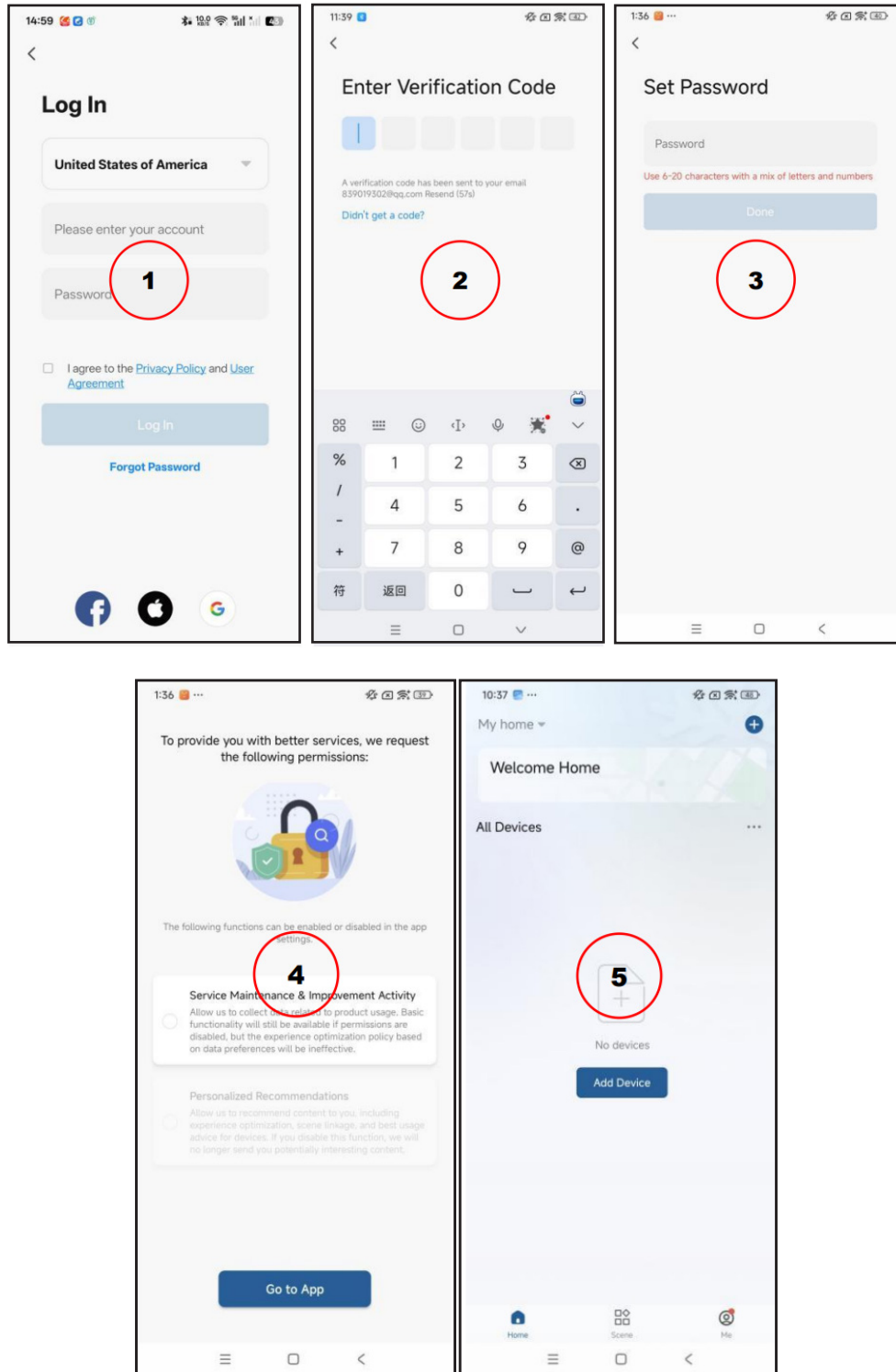
1. Toque la aplicación "MRCOOL® CONNECT" y regístrese para crear una cuenta.

Fig. 5-2



- Ingrese su número de teléfono móvil o dirección de correo electrónico y haga clic para recibir un código de verificación, como se muestra en la Fig. 5-3, panel 1. También puede registrarse con su cuenta de Apple, Google o Facebook.
- Ingrese el código de verificación recibido, como se muestra en la Fig. 5-3, panel 2. A continuación, accederá a la página de configuración de contraseña, donde podrá establecer su contraseña, como se muestra en la Fig. 5-3, panel 3. Haga clic en "Listo" para completar el proceso de registro.

Fig. 5-3

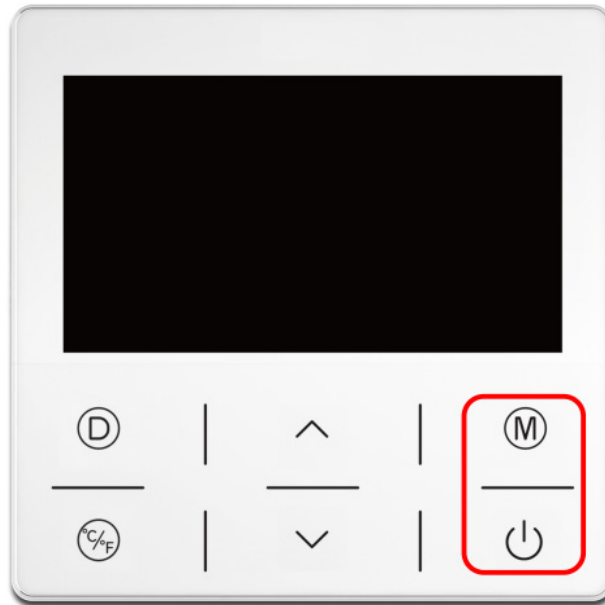


5 APLICACIÓN

Emparejamiento del controlador con cable/reinicio de WiFi:

Mantenga presionados los botones **M** (Modo) y **⏻** (Encendido) en el controlador con cable al mismo tiempo durante 5 segundos, como se indica en la Fig. 5-4 a continuación, hasta que escuche un pitido.

Fig. 5-4

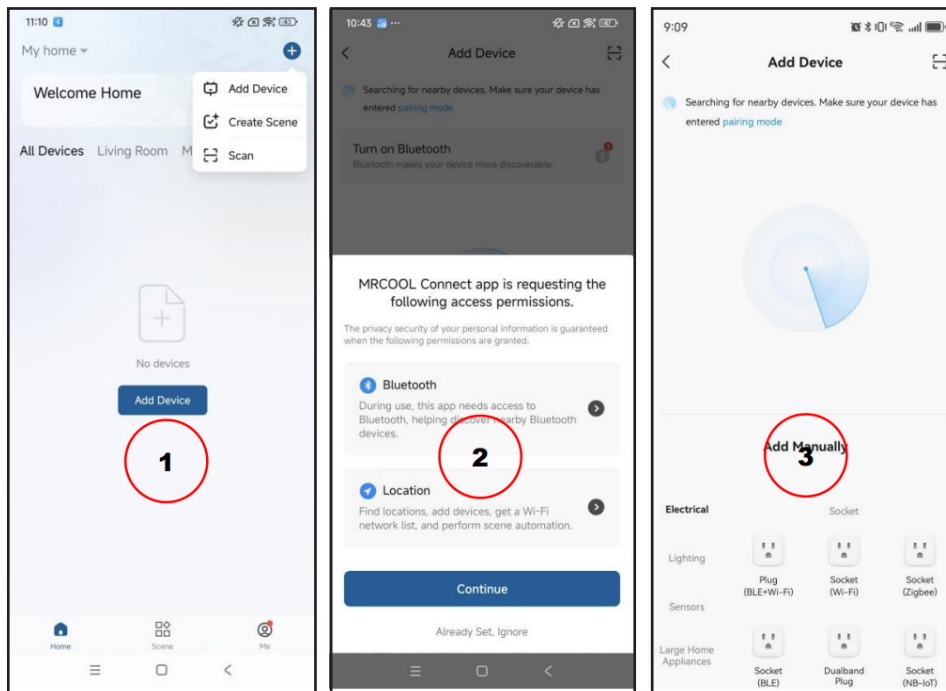


Agregar dispositivo:

Abra la aplicación "MRCOOL® CONNECT" en su dispositivo móvil y toque el icono "+" ubicado en la esquina superior derecha de la pantalla de inicio. Seleccione "Añadir dispositivo" en el menú desplegable, como se muestra en la Fig. 5-5, panel 1. Se mostrará la página de conexión Bluetooth y WiFi; seleccione Bluetooth o WiFi, como se indica en la Fig. 5-5, panel 2.

Aparecerá una página de búsqueda, espere los resultados mientras se asegura de que su dispositivo esté configurado en el modo de configuración de red, como se muestra en la Fig. 5-5, panel 3.

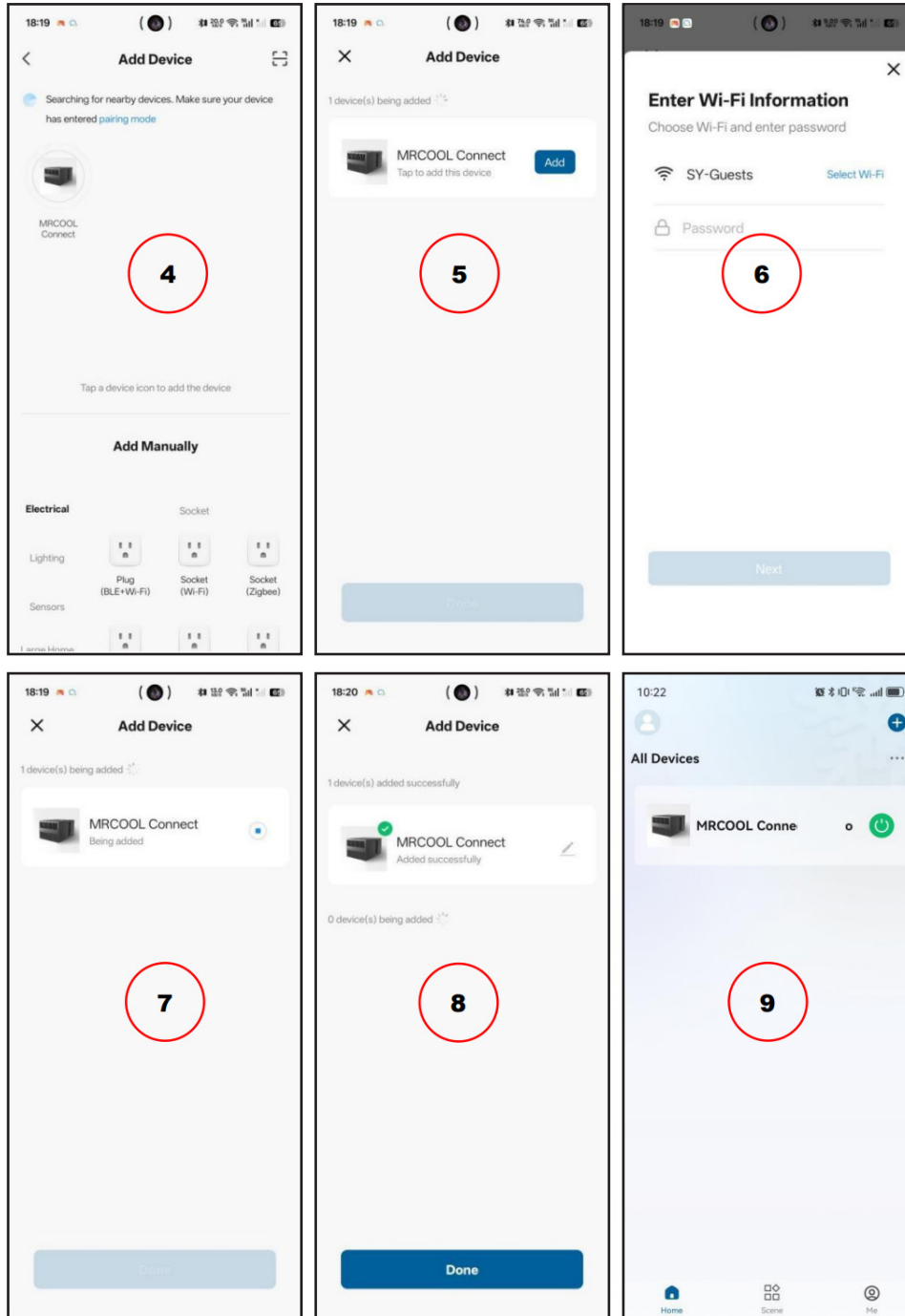
Fig. 5-5



Una vez que su dispositivo aparezca en los resultados de búsqueda, como se muestra en la Fig. 5-6, panel 4, haga clic en su icono para añadirlo.

Pulse el botón "Añadir", como se indica en la Fig. 5-6, panel 5, y se mostrará una pantalla de selección de WiFi, como se muestra en la Fig. 5-6, panel 6. Seleccione la red WiFi correcta e introduzca la contraseña para conectarse. La unidad se añadirá, como se muestra en las Fig. 5-6, paneles 7 y 8. Pulse "Listo", como se muestra a continuación en la Fig. 5-6, panel 9, para completar el proceso.

Fig. 5-6



Nota: Si falla la configuración de la red, reinicie el controlador con cable y repita este proceso.

Agregar un nuevo dispositivo mediante código QR:

1. Toca el signo "+" en la página principal de "INICIO".
2. Escanee el código QR y haga clic en "Agregar".

Fig. 5-7

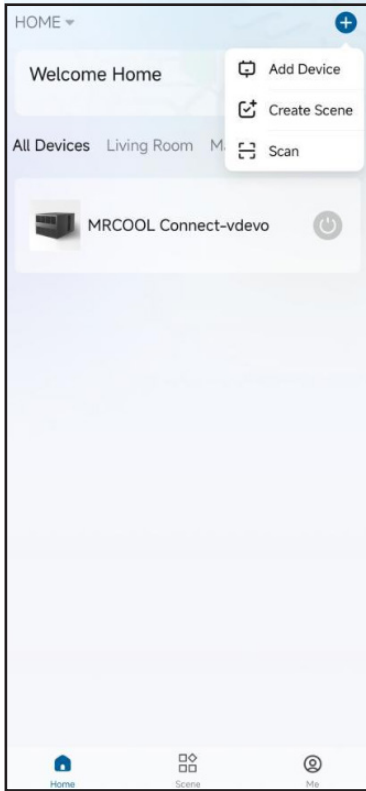
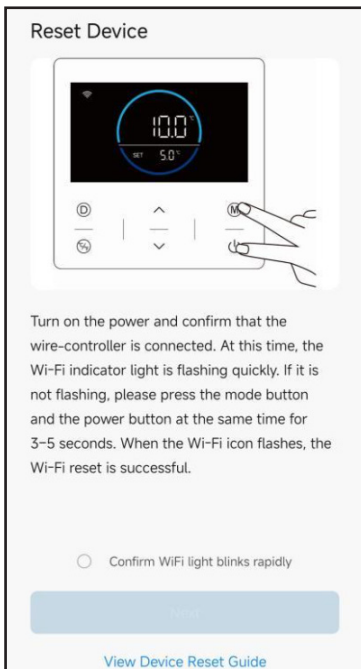


Fig. 5-8



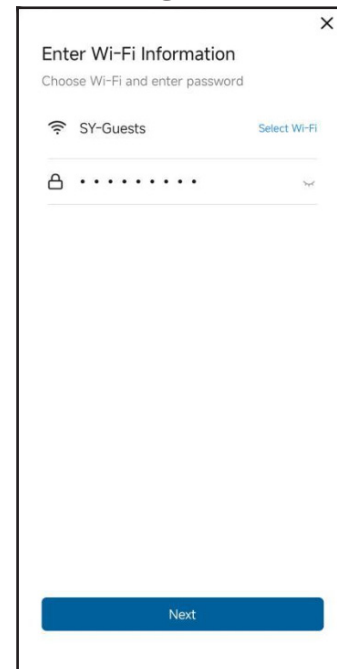
3. Siga las instrucciones que se indican a continuación para comenzar a conectar el mando con cable.

Fig. 5-9



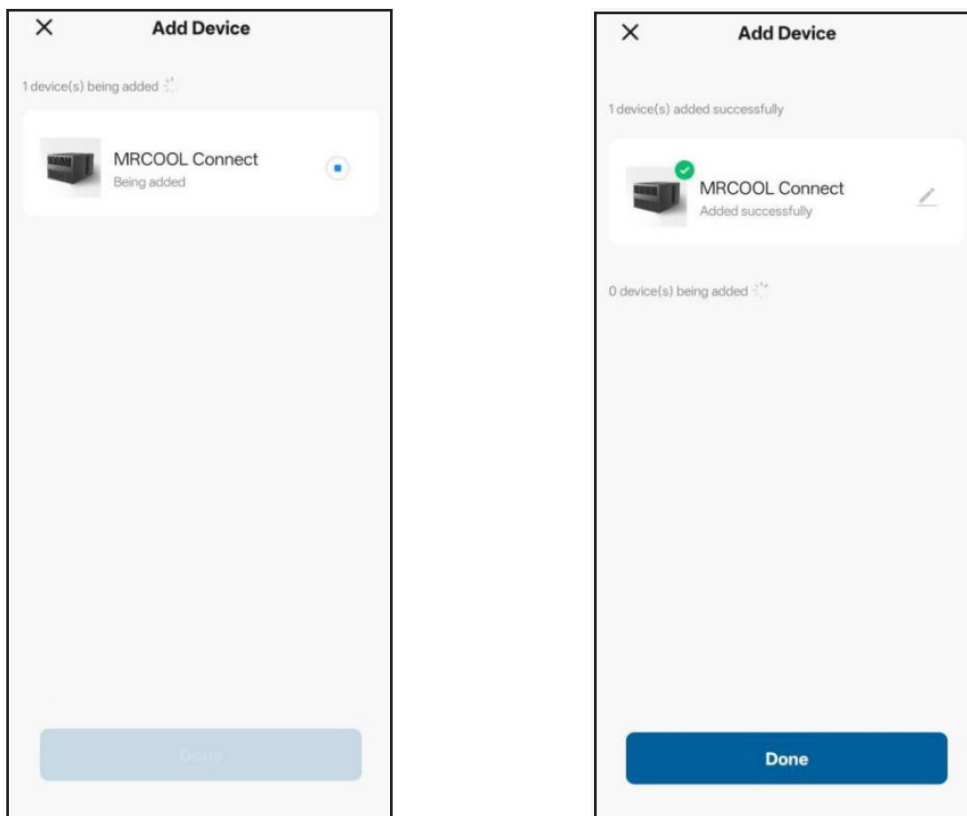
4. Selecciona la red WiFi correcta e introduce la contraseña para conectarte.

Fig. 5-10



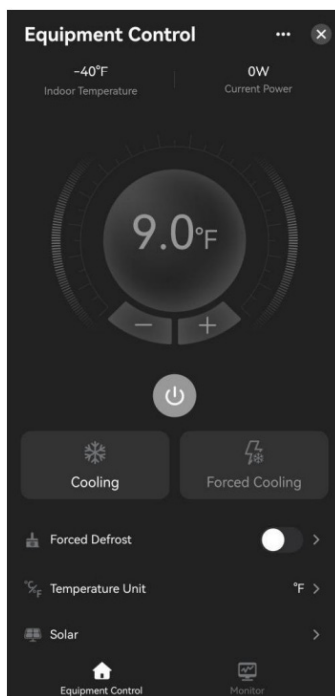
5. Todos los dispositivos cercanos aparecerán en la lista "Agregar dispositivo". Haga clic en "Agregar" junto al nombre del dispositivo para agregarlo.

Fig. 5-11



Tras la conexión exitosa, se mostrará la página de Control de equipos..

Fig. 5-12



5.2 Controles de la aplicación

Tras configurar la aplicación, acceda a la página de control. Allí, podrá utilizar su dispositivo según sus necesidades.

Fig. 5-13



Función de enfriamiento y enfriamiento forzado:


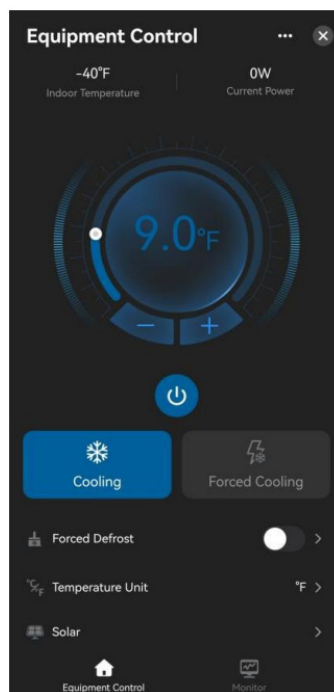
Pulse  el botón de encendido para encender o apagar la unidad. Cuando la unidad esté encendida, el símbolo de "Enfriamiento" se iluminará con una luz azul y se mostrará una barra deslizante. La temperatura interior se puede ajustar con la barra deslizante o con los botones "-" o "+".

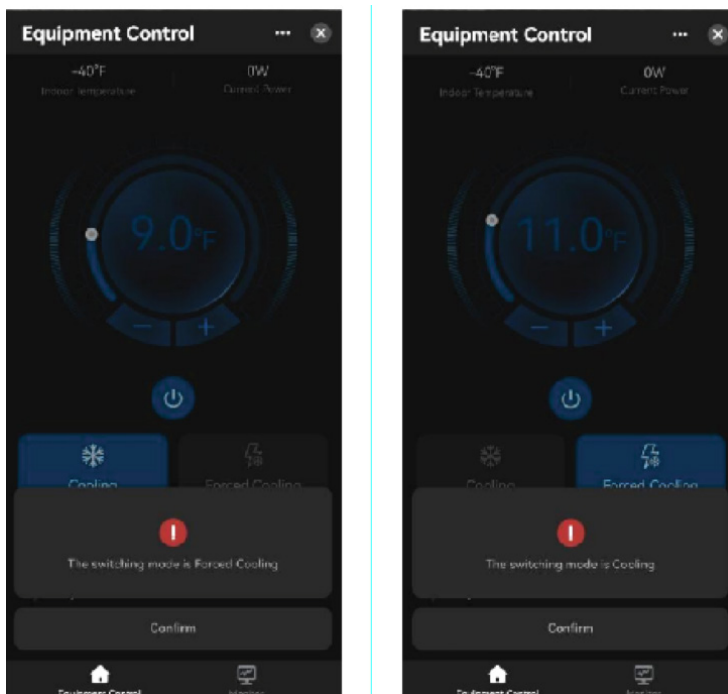
Fig. 5-14



Pulse "Enfriamiento forzado" y aparecerá una ventana emergente. Pulse "Confirmar" para entrar en el modo "Enfriamiento forzado". Para volver a "Enfriamiento", pulse "Enfriamiento". Una vez pulsado, aparecerá otra ventana emergente. Pulse "Confirmar" para entrar en el modo "Enfriamiento".

Nota: toque cualquier otro lugar de la pantalla para borrar la ventana emergente.

Fig. 5-15

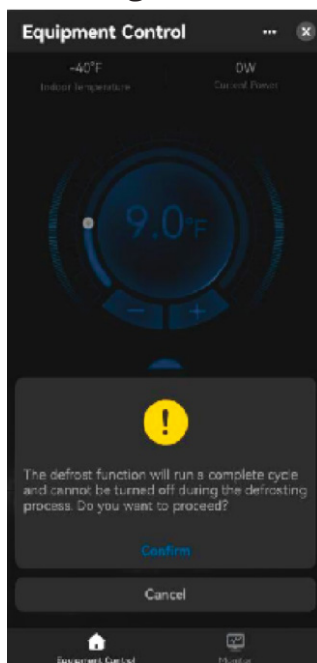


Función de descongelación forzada:

Pulse "Descongelación forzada" y aparecerá una ventana emergente. Pulse "Confirmar" para acceder al modo "Descongelación forzada".

Nota: Una vez activado el modo "Descongelación forzada", el aparato ejecutará un ciclo completo y no se podrá apagar durante el proceso de descongelación.

Fig. 5-16



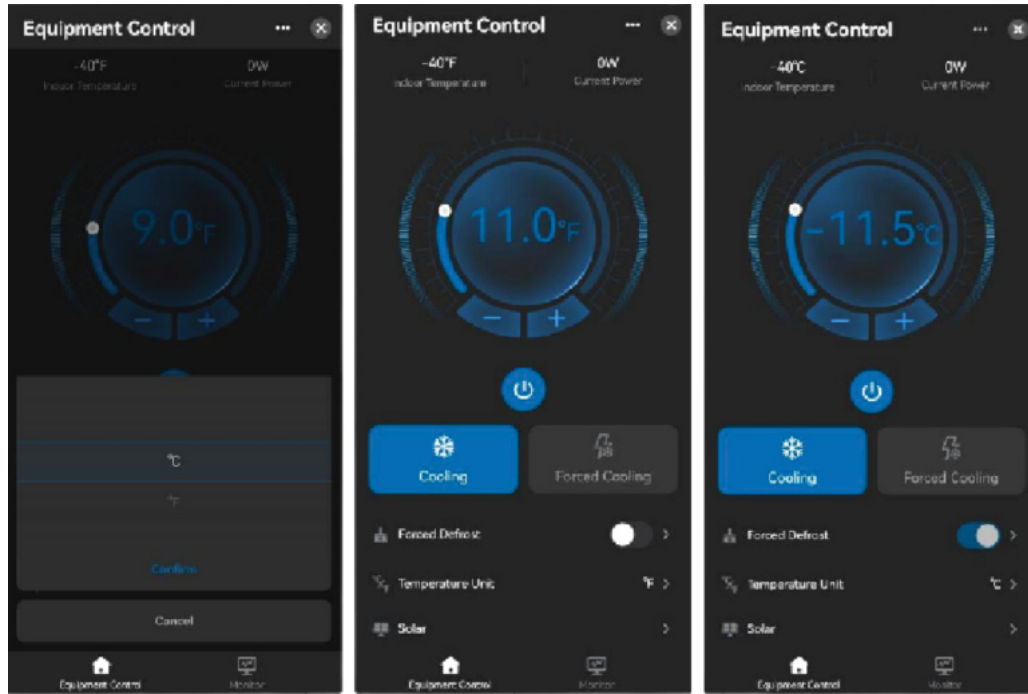
5 APLICACIÓN

Unidad de temperatura:

Pulse "Unidad de temperatura" y aparecerá una ventana emergente. Deslice la ventana emergente a °C o °F y pulse "Confirmar" para cambiar la unidad de temperatura.

Nota: El cambio de unidad de temperatura solo se puede realizar cuando el dispositivo está apagado.

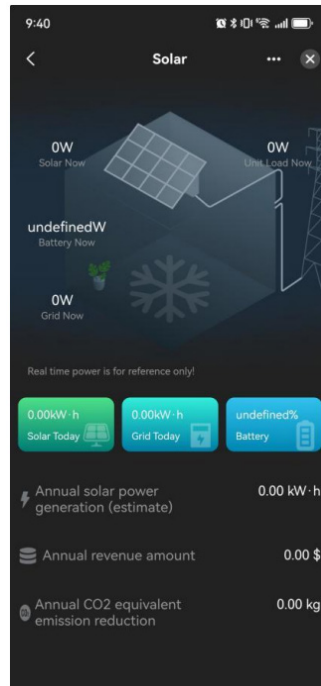
Fig. 5-17



Función de energía auxiliar:

Toque "Solar" y aparecerá una pantalla. Una vez en ella, se mostrará el consumo de energía de la fuente auxiliar.

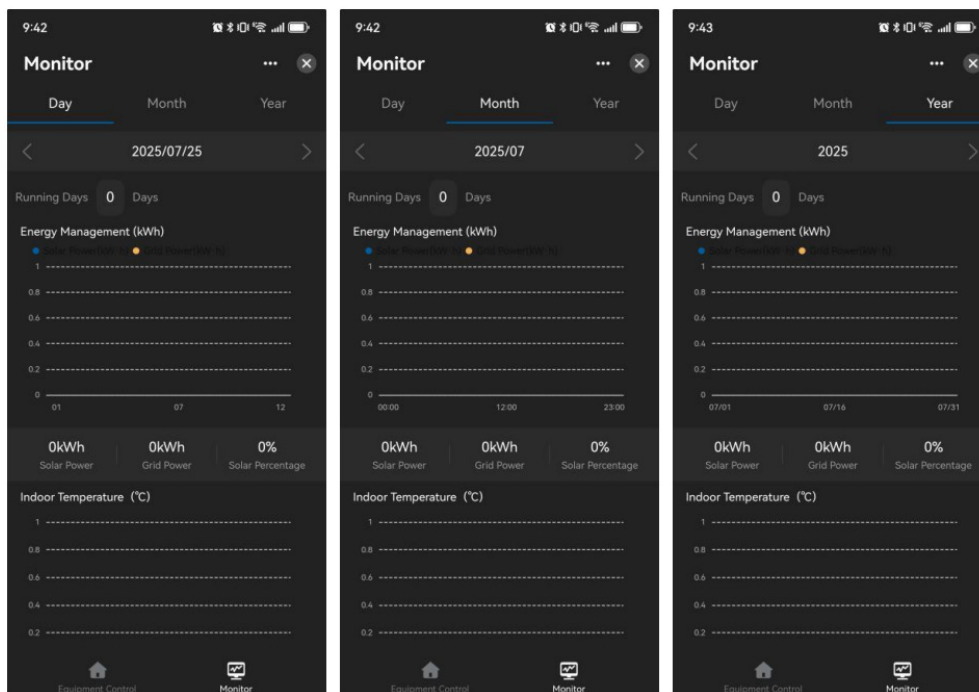
Fig. 5-18



Registro de datos y gráficos:

A través de la aplicación, podrás visualizar datos de temperatura y consumo energético en tiempo real de hasta 7 días, así como datos resumidos anuales y mensuales.

Fig. 5-19





MRCOOL®
COMFORT MADE SIMPLE

Controlador con Cable para el Sistema de Refrigeración Compacto MRCOOL®

El diseño y las especificaciones de este producto y/o manual están sujetos a cambios sin previo aviso. Para más detalles, consulte con la agencia de ventas o el fabricante.